



同在坊輔導及培訓中心
Faith Health Counselling and Training Centre

年刊2022-2023

Faith Health Year Book

2022-2023

以神為首 以心服侍 以手承載 以愛醫治

歡迎到訪本中心網站

<https://www.faithealth.org.hk>

了解我們的服務





目錄

1. 機構簡介
2. 董事成員分享
3. 行政同工分享
4. 專業心理輔導及治療服務
5. 社區教育及培訓服務
6. 義工服務
7. 特別資助項目
8. 未來計劃及服務承諾
9. 財務狀況
10. 支持





機構簡介

『同在坊』成立於**2014**年，是一所非牟利機構（稅務編號：**91/14524**），透過專業輔導去幫助不同需要的人士。我們不分年齡、宗教、種族、性別及經濟能力，致力連結不同的伙伴，以耶穌基督無私的愛與關懷的精神，與有需要人士同行。盼望藉以基督教理念為本，揉合專業心理輔導學的知識，成為別人的同行者，提供不同類型的專業輔導、治療及訓練服務，以預防性、發展性及治療性的向度，轉化生命、轉化家庭，讓人重建盼望與喜樂。

我們的使命宣言：

以神為首、以心服侍、以手承載、以愛醫治

我們的領受：

我聽見有大聲音從寶座出來說：「看哪！神的帳幕在人間。祂要與人同住，我們要作祂的子民；神要親自與我們同在，作我們的神。神要擦去我們一切的眼淚。不再有死亡，也不再有悲哀、哭號、疼痛，因為以前的事都過去了。」

聖經啓示錄**21:3-4**（和合本）



中心名字的由來

Faith = 因著信心踏出的動力

Health = **Heal** 治療 + **t** 神的教恩 + **head** 為首

同在 = 取自經文啟21:3-4 = Present 在此的意思

同在坊
Faith Health





同在坊董事分享

吳庭樑牧師（主席）

隨著新冠疫情緩和，社會漸漸復常，『同在坊』也恢復了各項實體事工。作為「心靈之窗」，這平台一如以往，輔導及培訓是工作的重點；對所服事的對象，總期待給予身心靈全人又整全的關懷。



誠如使徒保羅一段祝福語：『願你們的靈與魂與身子得蒙保守...』（帖前**5:23**），這裡的『保守』帶著看守、保護和保存的含意。然而，這樣守望或守衛除了同事努力外，更需賜福的上主臨在眷顧並護佑。

過去九年來，我們已經歷了無數恩典；展望未來，靠著施恩的主能與服事者並所有支持的義工們，一起攜手同行。阿們。





同在坊董事分享

楊順珊女士（副主席）



感謝天父，同在坊輔導、幫助有需要的人，邁進十週年，能夠持續事奉服務他人，全是恩典。事實上一間機構要順利運作，並不是一件容易的事，唯有一步一步跟隨神的指引，堅持神所賜的夢，才能不辜負神給予的一切。感恩過去一年能與不同的教會合作，亦開展了恩雨之聲關懷熱線服務，盼望新的一年同在坊能繼續「以神為首、以心服侍、以手承載、以愛醫治」。

譚韻嫦傳道（司庫）

「人應當以我們為基督的執事，為神奧祕事的管家。所求於管家的，是要他有忠心。」林前 **4:1-2**
上帝對事奉者的要求不是數字、不是成功。
唯一的要求是忠心。忠心是困難的考驗，
是一場耐力的比試，需要抵得住各種從世界標準而來「成功」的引誘，不怕枯燥重覆乏味的工作，
才能仍然堅持忠心在從神而來的呼召。
願我們仍能同行、守望，彼此激勵，忠心直至見主面！





同在坊董事分享

馬舜穎女士（秘書）

轉眼間同在坊已經歷九年的時光，過去九年，同在坊以基督的愛走進社區、以輔導專業帶領受助者走出厄困、以服侍的心回應社會的需要，感謝天父的深恩厚愛讓同在坊縱然經歷香港社會的變遷、逆情、移民潮等挑戰，仍然可以在社區服務，願神使用同在坊的輔導專業在未來的二十年、三十年繼續為主發光發亮！



馬敬基先生（委員）

公司經歷第九個年頭，感恩過去我能夠有份參與同在坊的發展，過程中我感到雀躍及興奮，雀躍是跟隨幾位董事及下屬同事學習、邊學邊做參與如何營運，興奮是我看見公司的缺乏，同時我能夠見證天父對同在坊的供應。疫情及社運後的復常，大家都發現社會新形態而隱藏很多關係及情緒問題，我期盼「以神為首、以心服侍、以手承載、以愛醫治」這份態度及堅持之下，上帝的祝福能夠陪伴助人者及受助者延續下去。





行政同工分享

何天慧女士（總幹事）



信就是所望之事的實底，是未見之事的確據。來 **11:1**

「同在坊」的開展，是一場信心之旅，由創立至今，經歷了無數次信心的足跡。

我們是提供【專業心理輔導及治療服務】及【社區教育及督導培訓服務】的非牟利機構，照顧人生不同階段延展至不同年齡層的需要。

同在坊常常遇到營運的經濟壓力下，行步見步可說是一個特色，祂不單止沒有放棄這小機構，還陪伴幫助這「脆弱」的小生命成長。未來將迎來第一個十年，我們盼望建立了基石，能擴展走進社區，持續實踐轉化家庭、轉化生命的夢。



行政同工分享

張佩雲小姐（主管）

回想當天加入同在坊正巧是她成立五週年，轉眼便進入第十個年頭。

感恩在過去五年，看著神的恩領，同工們的同心合作，即使經歷三年疫情，大家仍緊守崗位；同在坊雖然在資源緊拙中，仍繼續堅守照顧心靈的工作。

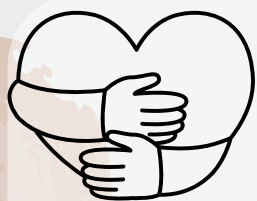


本年度最振奮人心的是成功申請「緊急援助」基金，設立了「疫有安慰」免費輔導服務計劃，以回應當時第五波的新冠疫情。當基金批核後，我們便要立即回應這「緊急」的狀況，在短短兩週內，需要就組建輔導團隊、行政操作、制定記錄系統等，讓服務能到位地回應當時的社會需要。

因著疫情嚴峻，大部份安排都需要轉為網上，加增了跟進上的困難。除了行政事務，我亦參與輔導及督導的服務；這兩個崗位雖然加增了不少工作量，同時也幫助我更明白各人的需要，讓我能制訂最簡化的行政程序，開展每一個受助個案及可以準確收集輔導相關記錄，務使能在五個半月內接觸最多的受助者，完成**600**節的服務。感恩我們最終超額完成，共提供了**610**節的輔導服務，並從收回的問卷中，看到我們團隊所做的成效。

本年度還開展了一項新的服務：恩雨之聲的「心靈關顧福音熱線」，剛巧這項服務亦需在短時間內籌辦，由招募義工、培訓至投入服務只約一個月時間。我們能藉這項服務招募了十多位義工參與，在當中除了協助培訓義工，也跟進協調大家當值編排。在互動過程中，看到義工們為人服務的心志，激勵了整個團隊愛人愛神的心；至今已服務了兩個月及接聽了**80**通來電。

雖然同在坊是一間小小的非牟利輔導及培訓中心，能在有限的時間，動員足夠人手，回應社會的需要；這一切都有神滿滿的看顧及帶領。願神繼續建立我們，成為榮神益人、貢獻社會及市民的團體。



專業心理輔導及 治療計劃



本年度的輔導服務可說是面對巨大挑戰！

隨著**2022**年初的新冠肺炎第五波爆發，香港醫療系統不勝負荷；擔心感染、患病、死亡的陰霾充斥整個社會；民生慌亂，市民大眾都處於極大的不安情緒。

本中心藉得著抗疫基金資助，爭取更多資源投放於輔導服務中，並於**4**至**8**月開展了「疫有安慰」免費輔導服務計劃，期間提供了 **610** 節的輔導服務，給予 **90** 多位受助者，協助他們緩解受困情緒。

除了應急的輔導服務，本中心沒有鬆懈，繼續維持恆常的服務。感謝輔導員團隊盡心參與，讓我們在這年度提供接近**1000** 節的服務。於「疫有安慰」計劃以外的輔導服務節數與去年相約，有**400**多節，當中屬於資助的輔導節數則較去年增加**10%**（達**79%**）；反映基層或低收入家庭對輔導服務的需求甚殷。

隨著疫情緩解，後疫情時代的來臨，迎來另一波的挑戰。接觸到的受助者正面對：擔心家庭財務狀況、工作機遇減少、長新冠症狀、不同年齡的社交障礙、親友移民的分離等等，都大大加增受助者的心理負擔，影響他們的心理健康。本中心的專業輔導團隊秉承基督對人的愛，堅持不懈地回應各種狀況，見證著心靈陪伴的需要正與日俱增。

期望我們的服務，能成為社區中的一盞燈台，照亮人心、重燃希望。並繼續得著各界人士的支持及參與，讓我們的專業輔導服務能不斷延展，一同建立健康、和諧的社區。



專業臨床督導計劃

睿領朋輩輔導

同在坊輔導及培訓中心舉辦：睿領朋輩輔導督導計劃，旨在培育心理輔導專業人才，為他們提供職涯支援，並在臨床督導下，實踐所學，祝福社區。我們每個月有個案會議，並且按需要個別督導，務求讓各位成員，在心理輔導的專業上，更有信心及能力去服務他人。

第一屆有**9**位成員，第三屆已成功增加至**20**位成員，口碑一致好評，下屆將計劃引進職業生涯培訓的機會，以助更多助人者，發揮使命感，攜手合作，共創美好明天。



社區教育及培訓計劃 對外服務

同在坊除了提供不同的心理輔導服務外，也重視前往學校、機構及教會等提供服務。我們會配合不同的服務對象需要，設計講座、工作坊及小組內容，以達致所需目標。為了在合作過程中，更了解服務對象的需要，為了確保服務質素，我們歡迎與團體進行諮詢會議，務求更有效幫助不同的服務對象。

本年度，因著疫情及不同的抗疫措施仍持續，對外服務也直接受到影響。雖但如此，我們仍堅持發揮正向影響力，前往不同的學校，機構及教會，努力地提供關懷服務。



過去曾參與合作的教會、學校 與機構（排名不分先後）



學校：

天主教聖安德肋小學、
觀塘官立小學(秀明道)、
香港基督教輔導學院、
港澳信義會慕德中學
青年學院(邱子文)
馬灣中華基督教會基慧小學
獻主會聖馬善樂小學
東華三院李潤田紀念中學
漢華中學
台山商會中學
何明華會督銀禧中學
聖公會呂明才中學
養和醫院護士學校
香港樹仁大學
聖匠中學
筲箕灣官立中學
基督教宣道會宣基小學
德愛中學
將軍澳翠林浸信會幼稚園



機構：

香港教育城、
美差會潮浸服務聯會、
香港基督教信義會、
香港有品運動、
藝術事工使團
保良局兒童之家
東華三院越峰成長中心
東華三院賽馬會利東服務中心
香港音樂治療及輔導協會
香港基督教女青年會
宣道會洪恩堂洪恩社區中心
香港基督教輔導服務
全人關懷（國際）
西貢將軍澳婦女會
新生精神康復會（思健學院）
香港私立醫院院牧事工
教會關懷貧窮網絡
學基愛鄰社
星星遊學團



過去曾參與合作的教會、學校 與機構（排名不分先後）

教會：

基督教宣道會洪恩堂

筲箕灣浸信會

中華基督教教會錦江紀念禮拜堂

中華基督教會元朗堂

歡恩頌基督教會

基督教會活石堂（香港堂）

學基浸信會

將軍澳浸信會



累計服務人次：接近 **4300**人





社區教育及培訓計劃

咫尺天使-精神健康培訓

《咫尺天使》精神健康急救課程，旨在培訓不同階層的人士，提升公眾人士對精神疾患的認知，並且設計為**4+2**的模式。**4+2**代表，四堂精神健康急救基礎課程+兩堂基本輔導技巧課程，以助所有受訓的服務使用者能有機會，助己助人，在鄰舍關係中發展出一個及早適別的助人網絡。

至今已受訓四屆，盼望能增強社區各界認識，增強對精神健康的關注需要。我們更計劃來年與教會協作，將精神健康的需要，更進一步到達照顧者。



服務人數：**25**人
服務人次：**150**人



義工服務

恩雨之聲：心靈關顧福音熱線

進入**2023**年，本中心欣喜獲邀參與恩雨之聲於全球不同國家設立的「心靈關顧福音熱線」，目的陪伴心靈空**虛**、迷失的人士，讓來電者的心聲得著聆聽。

我們隨即展開籌備工作，包括招募義工及安排培訓課堂；在短短一個月時間，成功招募了**15**位義工，並順利於**2**月開始，每週四節提供共**12**小時的熱線服務。在首兩個月便已接收到**80**多通來電，平均每月約**40**個，最長的傾談時間更達**3**小時；反映出不少人希望得著聆聽，緩減內心鬱結。

參與這項熱線服務與本中心一直提供的輔導服務，可說是相輔相成。我們正是致力以輔導知識來陪伴不同人士，緩解大眾在生活中所面對的困難。藉這熱線服務，讓我們更多了一個渠道與義工們接觸這批有需要人士；雖然這點幫助只屬星星之火，也盼望能燃亮來電者的心靈，使他們取得與人結連的溫暖。

我們感謝參與的義工，他們願意付出心思及時間來聆聽來電者的心聲及需求，耐心陪伴心靈軟弱者，發揮基督愛人的心意，使這份愛繼續傳遞。



特別資助項目 疫有支持計劃

同在坊除了關顧心靈需要，也希望為本中心服務使用者及有需要人士帶來一杯涼水的祝福。我們喜獲「愛互送」基金平台加上奉獻者的慷慨解囊，讓中心得以推出「疫有支持」現金券饋贈計劃。讓我們為精神受困擾患者及其照顧者，得到一點支援。

我們分了三個階段進行，為符合資格的人士，合共發放了**70**份超市現金卷及快餐店餐卷。除此之外，我們更為有需要的受助者免費派發醫療外科口罩、快速檢測棒及探熱針等物資。合共資助了 **100** 家庭。



特別資助項目 故宮博物館參觀計劃



為鼓勵基層街坊及長者，開闊視野，增廣見聞及為生活增添樂趣，籍以紓解壓力，保持身心愉悅。特此我們向「社聯」申請，並獲基金會贊助故宮文化博物館的門票，讓中心得以與機構及教會協作，讓我們為基層人士、長者及其照顧者，共同經歷快樂的時光。

我們分別與兩個單位合作，分別是關愛動員，祝福港島東區的街坊及獨居長者；另外是基督福音以琳堂的幸福小組長者團，為符合資格的人士，合共祝福了50名人士。





未來計劃及服務承諾

服務承諾：

我們每個專業輔導服務，均由認可合資歷的專業治療師去跟進及評估，並且每月均有督導會議去監察所有輔導服務。除此之外，服務使用者均會在服務完結後，填寫不記名的服務意見書，以便檢討。另外我們設有服務投訴機制，讓服務使用者有適切渠道表達意見。

至於治療小組，我們更會安排入組前後檢測及撰寫報告，以便日後跟進或轉介個案。再者，與我們合作的單位，均可與我們進行活動前預備會及活動完成後的檢討會，以確保服務質素進一步加強及提升。

我們近年推動不同的講座，盼望推廣精神健康及正向家庭的社區教育，以助香港市民增強認知及早識別。在講座及工作坊完結後，派發意見收集表格，以便檢討及收集意見。

未來計劃：

- 會繼續維持專業輔導服務及增強督導及輔導同業的培訓，連結有興趣投身輔導行業的畢業生，為他們提供平台及督導小組，以助他們攜手推動基層輔導服務。
- 推動義工培訓計劃，讓心理輔導更促普及化。
- 建立資料庫讓輔導資源與更多富經驗輔導培訓行業人士連結，共建輔導服務平台，讓更多有需要人士受惠。
- 回應社會需要，舉辦不同的免費講座提升普羅大眾對精神健康的認知，及早識別及預防。

財務狀況

有關財務資料提供的說明：

為讓公眾進一步瞭解本機構的會務及服務營運情況，本機構謹提供以下資料，以增進讀者對本機構財務狀況的認識。

機構最新經核實之周年財務報表覆蓋年度：

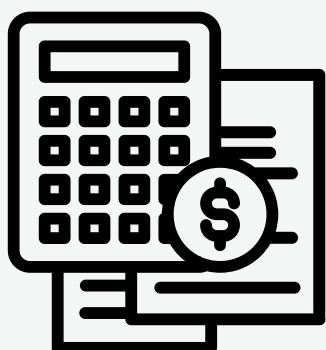
2022年4月至2023年3月

機構的年度收入為 **\$HKD282,655.00****

機構的年度支出為 **\$HKD618,752.00**

****基金資助HK\$300,000.00於2022年3月入賬，會計師已直接記於2021-2022年度，因此該筆款項沒有顯示在本年度；若經調整後，本年度的收入為HK\$582,655.00，本年不敷為HK\$36,097.00。**

如有需要，可透過網頁/電郵直接向中心索取閱覽周年財務報表。





支持



奉獻方式：

1. 轉數快 **FPS : 53768604**
2. 劃線支票：抬頭祈付「同在坊輔導及培訓中心有限公司」或「**Faith Health Counselling and Training Centre Ltd**」
3. 銀行轉賬：直接存入恒生銀行「賬號：**390-682268-001**」，並將入數紙電郵或寄回本中心。
4. 自動轉賬：請在網頁下載轉賬表格，填妥後可電郵或寄回本中心。

電郵：[**info@faithealth.org.hk**](mailto:info@faithealth.org.hk)；

郵遞地址：牛頭角勵業街**9**號同利大廈**6**樓**601**室

